



Apprentissage du vélo en ville : les associations FUB s'engagent

Le vélo, c'est facile et c'est pratique pour se déplacer en ville. Sauf quand on ne sait pas en faire ou qu'on ne se sent pas à l'aise dans la circulation. Dans ce cas, il faut apprendre. Et pour cela, il y a les vélo-écoles. Suite à la dernière enquête de la FUB sur son réseau de vélo-écoles menée fin 2014, faisons le point sur ce réseau dynamique qui ne cesse de croître.

Cette demande d'apprentissage, perçue depuis des années par le réseau FUB, s'est traduite par la création des vélo-écoles dans les années 2000. 36 structures sont en fonctionnement à ce jour.

Il n'y a pas de profil type de l'association avec vélo-école : de petites associations comme de très grosses associations développent cette activité. Il n'y a pas non plus de corrélation entre l'âge de l'association et le fait de proposer ou non une vélo-école.

Par contre, plus de 75 % des vélo-écoles fonctionnent très régulièrement, c'est à dire au moins une fois par semaine.

En quelques chiffres

Le réseau vélo-école de la FUB mobilise à ce jour 29 formateurs salariés et 144 bénévoles.

Mais les salariés ne sont pas uniformément répartis dans le réseau : 20 vélo-écoles tournent en réalité uni-

quement avec des bénévoles. Pour les 16 autres structures, elles ont entre un et cinq salariés, mais le rôle des bénévoles reste malgré tout essentiel.

Par ailleurs, 21 vélo-écoles sur les 36 bénéficient du soutien d'une collectivité locale, le plus souvent de la Ville ou de la Communauté d'agglomération du territoire donné, par le biais d'une subvention, mais aussi régulièrement par la mise à disposition d'un local, de vélos ou encore d'un lieu d'apprentissage. Six vélo-écoles reçoivent également un soutien du Conseil général.

Une offre de formation diversifiée

La très grande majorité des vélo-écoles (67 %) s'adresse aux adultes.

Au sein de cette population adulte, les cibles peuvent être très variées, avec des besoins divers. 50 % des vélo-écoles ont des formations ciblées sur les femmes (généralement issues de l'immigration, avec une forte vocation sociale), et 36 % s'adressent à des seniors.

L'enquête montre enfin que les vélo-écoles s'adressent autant à des débutants qu'à des personnes qui souhaitent reprendre confiance pour circuler en ville.

20 % des vélo-écoles interviennent par ailleurs auprès d'enfants en milieu scolaire et 28 % d'entre elles auprès d'enfants hors milieu scolaire.

A noter également que 33 % des vélo-écoles s'adressent à des salariés d'administrations ou d'entreprises (notamment ADTC à Grenoble, Avélo à Rouen, Vélo Service à Amiens, Pignon sur rue à Lyon, et Place au vélo à Nantes).

Les 36 vélo-écoles annoncent des effectifs formés annuellement allant de quelques individus à quelques dizaines et centaines de personnes. C'est le grand écart !



Formation « Gestion et animation d'une vélo-école »

Du jeudi 26 au samedi 28 novembre, la FUB propose une formation « Gestion et animation d'une vélo-école » à Villeurbanne (69).

Cette formation s'articulera autour de deux volets :

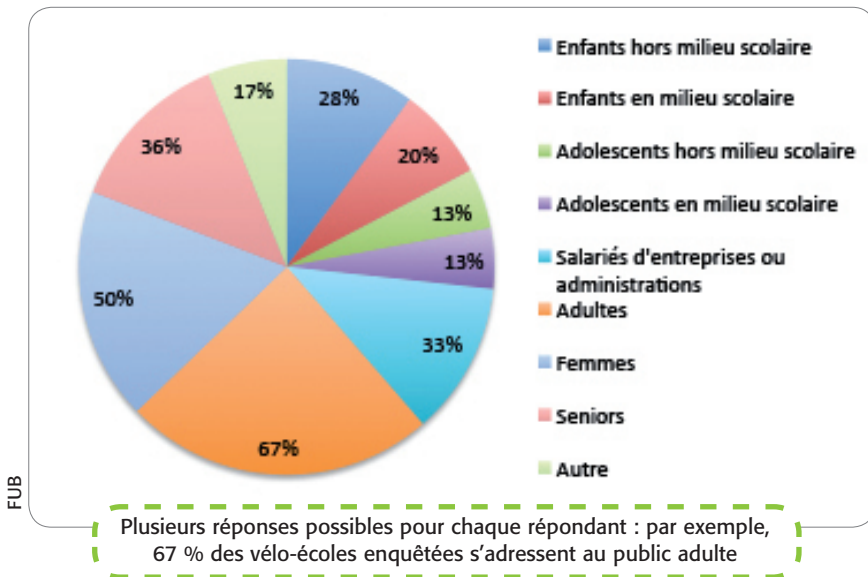
- montage, gestion et fonctionnement d'une vélo-école (financement, administration, locaux, matériel, assurances, équipe d'encadrants, etc.),
- ingénierie et techniques d'animation pédagogiques (adaptation aux publics et milieux de pratique, construction de séquences pédagogiques de formation, évaluation des résultats et du déroulement de la formation).

A l'aide du jeu pédagogique FUB de formation adulte « MOBIVÉLO », mises en situation suivies de débriefing pour favoriser les échanges de pratique et permettre les apports théoriques.

Cette formation est destinée à tout organisme ayant le projet de monter ou de développer une vélo-école.

Plus d'infos sur le programme et bulletin d'inscription sur notre site www.fubicy.org.





du réseau FUB, ont débuté cette formation de 140 heures le 16 mars dernier. Quatre formateurs et neuf tuteurs de stage issus du réseau FUB sont ainsi mobilisés. Très expérimentés, ils partagent tous des valeurs fortes liées au vélo (autonomie, responsabilité, liberté et efficacité des déplacements).

Il est d'ores et déjà envisagé une seconde session au printemps 2016.

L'élan se poursuit

La vélo-école fonctionne très souvent par le bouche-à-oreille. Elle semble également beaucoup attiser la curiosité des médias, qui sont étonnés que des adultes ne sachent pas faire de vélo ! Les retombées médiatiques qui, par retour, mettent en avant l'ensemble de l'association, sont donc très bonnes.

L'essor des vélo-écoles se poursuit : l'enquête révèle que huit associations sur les 36 recensées ont créé l'activité de vélo-écoles ces deux dernières années. Par ailleurs, huit projets de vélo-écoles sont en cours de montage et trois projets de vélo-écoles sont à l'état de réflexion au sein du réseau FUB fin 2014.

La FUB s'engage

Membre de l'instance de coordination Apprentissage de la mobilité à vélo, la FUB accompagne le développement du réseau des vélo-écoles.

Elle anime au niveau national des actions de formations ouvertes au réseau : pour la 3^e année après Rouen et Strasbourg, Villeurbanne accueillera du 26 au 28 novembre 2015 une formation intitulée « gestion et animation d'une vélo-école ».

En région, pas moins de sept nouvelles sessions de formation d'Initiateurs mobilité à vélo sont proposées à Lunéville, La Rochelle, Toulouse, Lyon, Bordeaux, Strasbourg et Rouen.

L'année 2015 est également marquée par le lancement de la première session de formation au Certificat de qualification professionnelle Educateur mobilité à vélo. 14 stagiaires, pour beaucoup membres

Perrine Burner

Retrouvez l'ensemble des coordonnées des vélo-écoles FUB sur www.fubicy.org

La parole à Muriel Sola-Ribeiro, directrice de Vélo-Cité Bordeaux

C'est en 2008 que l'association Vélo-Cité a mis en place la première vélo-école de Bordeaux et de son agglomération.

La vélo-école propose à des adultes débutants d'apprendre à faire du vélo en ville afin de pouvoir l'utiliser dans les déplacements quotidiens en toute sécurité. Les publics accueillis ont entre 18 et 65 ans et sont là pour des motivations diverses : besoin de mobilité, rêve d'enfant, désir de balade en famille, pas de permis voiture, petits moyens financiers, fibre écologique, etc..

Chaque stage comprend 13 séances de deux heures par semaine et est divisé en quatre modules : j'appivoise mon vélo ; j'apprends à circuler en ville ; je roule en ville ; j'apprends le Code de la rue et de la route. Le stage est encadré par un professionnel de la mobilité à vélo ainsi que par huit bénévoles engagés dans l'association sur cette action.

Le coût du stage varie entre 85 et 140 € en fonction du quotient familial et un tarif spécial à 20 € est proposé pour les personnes en insertion sociale. En raison d'une forte demande d'apprentissage du vélo, en sept ans, Vélo-Cité est passée de trois stages en 2008, à six en 2014 et sept prévus pour 2015. Depuis 2008, ce n'est pas moins de 192 adultes qui ont appris à faire du vélo grâce à l'association.

Les demandes sont en constante augmentation et la liste d'attente est déjà longue de plusieurs mois. Nul doute que la vélo-école a un bel avenir devant elle, mais même si elle est aujourd'hui soutenue par cinq partenaires, elle n'en a pas moins un réel besoin financier qui permettrait de la pérenniser.

A noter que l'association Vélo-Cité propose une formation d'Initiateurs mobilité à vélo du 6 au 8 octobre 2015. Plus d'infos sur les formations d'Initiateurs mobilité à vélo au sein du réseau FUB : www.fubicy.org



J. Heilles